



# KKTC MİLLÎ EĞİTİM VE KÜLTÜR BAKANLIĞI

## KOLEJLERE GİRİŞ SINAVI-1 (KGS-1)

26 OCAK 2019 CUMARTESİ

İsim/Soy İsim:.....

Aday No:.....

### 1. OTURUM SORU KİTAPÇIĞI

#### TÜRKÇE - FEN VE TEKNOLOJİ - SOSYAL BİLGİLER

##### GENEL AÇIKLAMA

1. Bu kitapçık, Türkçe, Fen ve Teknoloji ve Sosyal Bilgiler testlerini içermektedir. Kitapçık, 20 sayfadan oluşmaktadır. Sizlere bu üç testi cevaplayacağınız bir de TEST CEVAP KAĞIDI verilmiştir. Soru kitapçıklarının dağıtılmasının ardından salon başkanının gözetiminde kitapçığınızı kontrol ediniz. Hatalı olan kitapçıklar, sınav başlamadan önce mutlaka değiştirilecektir.
2. Size dağıtılan Cevap Kağıdının üzerine adınız, soyadınız ve aday numaranız bilgisayar tarafından yazılmış ve kodlanmıştır. Cevap Kağıdının size ait olup olmadığını ve aday numaranızın doğru kodlanmış olup olmadığını kontrol ediniz.
3. Bu test 27 Türkçe, 14 Fen ve Teknoloji ile 10 Sosyal Bilgiler sorusundan oluşmaktadır. Tüm soruları cevaplandırmanız için sizlere toplam **90 dakikalık** süre verilecektir.
4. Her soru için dört farklı seçenek verilmiştir. Bu seçeneklerden sadece bir tanesi doğru yanıt olup diğerleri yanlıştır.
5. Cevap kağıdında her sorunun karşısında bulunan şıklardan doğru yanıt olan dairenin içini koyu siyah ve yumuşak bir kurşun kalemle iyice karalayınız. **Kurşun kalem dışında başka çeşit kalem kullanmayınız.** Yanlış karalamalarınızı düzeltirken iz bırakmayacak şekilde dairenin içini yumuşak bir silgiyle iyice siliniz.
6. Soru kitapçığı üzerindeki boş yerleri işlem yapmak için kullanabilirsiniz.
7. Cevap kağıdınızı buruşturmayınız ve üzerine gereksiz işaret koymayınız.
8. Bilmediğiniz soruların üzerinde fazla zaman kaybetmeden diğer sorulara geçiniz. Zamanınız kalırsa yapmadıklarınızı yeniden gözden geçirirsiniz.

**Şimdi aşağıdaki örnek sorunun nasıl cevaplandırılacağını beraberce inceleyelim.**

**ÖRNEK SORU:** “Temiz” sözcüğünün (zıt) anlamlısı hangisidir?

A) Saf

B) Kirli

C) Yıkanmış

D) Pak

Bu sorunun doğru cevabı “Kirli” dir. Doğru olan bu cevap B seçeneğidir. Onun için, cevap kağıdındaki bu soruya ait seçeneklerde B dairesinin içi karalanmıştır. Hepinize başarılar dileriz.

(A)

(B)

(C)

(D)



**Soru 1. Alfabemizin 8. – 19. – 14. sırasındaki harflerle oluşan sözcük hangisidir?**

- A) hür
- B) gök
- C) fon
- D) göl

**Soru 2. Aşağıdaki cümlelerin hangisinde zıt anlamlı sözcükler birlikte kullanılmıştır?**

- A) Üzerimdeki lekeli gömleği çıkarıp temiz bir gömlek giydim.
- B) Bu şiirin ilk dizesi on, ikinci mısrası on bir hece ile yazılmıştır.
- C) Otobüsümüz dar bir sokaktan geçip geniş bir caddeye çıktı.
- D) Ben onu telefonla iki defa aradım ama o beni hiç aramadı.

**Soru 3.**

- I. Yeni aldığımız dairede benim de bir çalışma odam olacak.
- II. Nüfus Kayıt Dairesine başvurup kimlik kartı çıkaracağım.
- III. Geometri dersinde pergelle çizdiğimiz daireleri boyadık.
- IV. Babamın daire arkadaşı, boş zamanlarında, doğa fotoğrafları çekiyor.

**Yukarıdaki cümlelerde “daire” sözcüğü kaç değişik anlamda kullanılmıştır?**

- A) 4
- B) 3
- C) 2
- D) 1

Soru 4.

Çocuktum, ufacıktım.  
Top oynadım, acıktım.  
Buldum yerde bir erik,  
Kaptı bir alageyik ...

“Alageyik” isimli tekerlemenin giriş mısraları olan bu dörtlükte aşağıdakilerden hangisi yoktur?

- A) Kaynaşma (Kaynaştırma)
- B) Sertleşme (Benzeşme)
- C) Ünsüz Düşmesi
- D) Ulama

Soru 5.

### HAYALDEN GERÇEĞE

Dünyadaki büyük buluşlar, zaferler, kahramanlıklar hayal gücümüzün eseridir. Fatih (II.Mehmet) gemileri karadan yürüterek İstanbul'u aldığı anda günümüzdeki gibi rahat bir ulaşım ağı bulunmuyordu. Jules Verne (Jul Vern) “Ay'a Yolculuk”u yazdığı anda henüz Ay'a giden yoktu. “Cennetin Pınarları”, yıldızlara asansörle gidebileceğimizi müjdelediğinde teknoloji bu kadar ilerlememişti.

İnsanoğlu gerçekte sahip olamadıklarına hayallerinde erişiyordu. Alaaddin masalda uçan halısıyla istediği yere gidebiliyordu. Kanatsız insan da düşlerle uçuyordu. Önce hayal vardı.

Bugün bizi dünyanın her yerine götüren uçaklarımız, helikopterlerimiz, göklerde süzülen balonlarımız var. Hâlâ kanatlarımız yok ama kanatların işini yapan araçlar üretebiliyoruz. Ay'a gidildi. Diğer gezegenlere yolculuk hazırlıkları başladı. Hayallerin günün birinde gerçek olabileceğini biliyoruz.

İnsan âlemde hayal ettiği müddetçe yaşar, demiş şair. Demek ki insanın hep gerçekçi olduğu bir yaşamı yaşamdan saymamış. Ayağı yere basan işler yapmak gerçek hayata uygun olsa da ruhumuz yaramaz bir çocuk. Bize verilenle yetinmiyor. Ama bu yaramaz çocuğun, bir hayalin çaba harcamadan gerçek olamayacağını da bilmesi gerekiyor.

“Hayalden Gerçeğe” başlıklı bu parçanın ana düşüncesi aşağıdakilerden hangisidir?

- A) Büyük hayalleri olan insanlar arasında Türkler de vardır.
- B) Teknolojik araç ve gereçler insanoğlunun hayallerinin ürünüdür.
- C) Hayallerin gerçekleşmesinde teknoloji de etkilidir.
- D) Hayaller, çaba harcanırsa, gerçeğe dönüştürülebilir.

Soru 6.

**KIBRIS'IM**

Kıbrıs bir ada mıdır  
 Cennetten parça mıdır  
 Kıbrıs'ın güzel kızı  
 Yanakları kırmızı  
 Akdeniz'in yıldızı  
 Ah Kıbrıs'ım Kıbrıs'ım  
*Kamran Aziz*

**Bu şarkının sözlerinde, aşağıdakilerden hangisinin örneği yoktur?**

- A) Özel isim
- B) Soyut isim
- C) Topluluk ismi
- D) Çoğul isim

Soru 7.

**YASEMİN**

Güzelliğin, masumiyetin ve saflığın simgesi olarak kabul edilen yasemin çiçeğinin, güzel, hoş giden, benzersiz bir kokusu vardır. Akdeniz iklimini sever. Kıbrıs'ta beyaz renkli olan türü oldukça yaygındır. Ağustos ve eylül aylarında açtığı bembeyaz çiçeklerinden yayılan mis gibi yasemin kokusuyla çiçekler arasında ayrıcalıklı bir yere sahiptir.

Kıbrıs yaz akşamlarının en güzel kokularından biri olan yasemin çiçekleri, eskiden hurma dallarına dizilir veya ipliklere geçirilip kolye, bilezik şeklinde halkın buluşma mekanı olan sinema önlerinde satılırdı. O yıllarda yasemin, genç aşıkların birbirlerine verdikleri en anlamlı hediye idi.

Güzel kokusu yanında yasemin çayının göğsü rahatlatıcı, ferahlatıcı ve sinirleri yatıştırıcı bir yönü de bulunmaktadır.

**GÜL DAMLASI**

Yaprakları güzel kokulu bir bitkidir. Gül, amber ve limon kokularının karışımı gibi kokar. İlbaharda soluk pembe çiçekler açar ama çiçeğinden öte yapraklarının güzel kokusu için yetiştirilir. Özellikle Akdeniz bölgesinde ve Kıbrıs'ta yetiştirilir. Kıbrıs'ta bilinen, tanınan bir çiçektir. Evlerde, genellikle saksılar içerisinde üretilir. Yaprakları, hoş kokusu nedeniyle, reçellerde ve sütlü tatlılarda vanilya yerine aroma olarak kullanılır. Alıç macununun da vazgeçilmez aromasıdır.

Gül damlası, yetiştirilmesi kolay olan bir bitkidir. Dallarından koparılıp saksılara aktararak kolaylıkla yeni fidanlar üretilebilir. Hastalıklara karşı da birçok çiçekten daha dayanıklıdır.

**Aşağıdakilerden hangisi bu iki çiçeğin ortak yönlerinden biridir?**

- A) Çiçeklenme zamanları
- B) Çiçeklerinin rengi
- C) Koku yayan kısımları
- D) Yetiştikleri bölge

**Soru 8.** Yandaki kelime veya kelime gruplarından anlamlı bir cümle oluşturulduğunda doğru sıralama aşağıdakilerden hangisi olur?

- A) 4 – 7 – 1 – 3 – 5 – 6 – 2  
 B) 3 – 7 – 1 – 4 – 5 – 6 – 2  
 C) 6 – 4 – 1 – 3 – 5 – 7 – 2  
 D) 7 – 6 – 1 – 3 – 4 – 5 – 2

1. ne ise  
 2. odur  
 3. heykeltraş  
 4. öğretmen  
 5. de  
 6. öğrenciye  
 7. mermere

**Soru 9.** Aşağıda verilen farklı düşünörlere ait özdeyişlerden (vecizelerden), hangisi eğitimle ilgilidir?

- A) “Yurtta barış, dünyada barış.” (Mustafa Kemal Atatürk)  
 B) “Başkalarının hürriyetini tanımayanlar hürriyete layık değildir.” (Abraham Lincoln)  
 C) “Bir ülkenin geleceği o ülke insanların göreceği terbiyeye bağlıdır.” (Albert Einstein)  
 D) “Aile hayatının güzelliği gibi hiçbir şey yoktur.” (Oscar Wilde)

**Soru 10.**

### KIŞ

Bembeyaz oldu ortalık  
 Kışın da başka tadı var  
 Hava bir parça karanlık  
 Her yanda buz tutmuş sular

Gel biz de şöyle kocaman  
 Bir kardan adam yapalım  
 Eğer düşmekten korkmazsan  
 Buzun üstünde kayalım.

Vasfi Mahir KOCATÖRK

**Şiirde, aşağıdaki yorumlardan hangisine yer verilmemiştir?**

- A) Buz üzerinde korkmadan kaymak cesaret gerektirir.  
 B) Kış mevsiminde yağın karla doğa beyaza bürünür.  
 C) İnsanlar kardan adam yaparak karın keyfini çıkarır.  
 D) Karlı günlerde kar topu oynamak keyifli ve eğlencelidir.

Soru 11.

- I. Aşı, vücudu hastalıklara karşı korumak için alınan bir önlemdir.
- II. Vücudun hastalıklara karşı direncini artırmak için aşı yapılır.
- III. Aşı, zayıflatılmış hastalık mikroplarının vücuda verilmesidir.
- IV. Daha verimli ve kaliteli ürün almak için fidanlara aşı yapılır.

Yukarıda numaralandırılmış olarak verilen cümlelerden hangi ikisi yakın anlamlı cümlelerdir?

- A) I. – II.
- B) I. – III.
- C) II. – III.
- D) III. – IV.

Soru 12.

1. Etrafını toprakla doldurup, bastım.
2. Artık benim de ormanda bir fidanım var.
3. Ağaç Bayramı'nda ormana, fidan dikmeye gitmiştik.
4. Bize verilen fidanların poşetlerini, gösterildiği gibi, çıkardık.
5. Orada, önceden hazırlanmış çukurlardan birer tane sahiplendik.
6. Ben, önce fidanımı çukuruna koydum.
7. Çevresine güzel bir su çanağı yaptım, can suyu verdim.

Yukarıda numaralandırılmış olarak verilen cümleler anlamlı bir paragraf oluşturacak şekilde sıralanırsa bu sıralama nasıl olur?

- A) 4 – 5 – 1 – 3 – 6 – 7 – 2
- B) 3 – 5 – 4 – 6 – 1 – 7 – 2
- C) 2 – 4 – 1 – 6 – 7 – 3 – 5
- D) 3 – 6 – 7 – 2 – 5 – 1 – 4

Soru 13. Aşağıdaki cümlelerin hangisinde hal eki almış sözcük yoktur?

- A) Hasta olduğum için yedi gün süreyle antibiyotik aldım.
- B) Obeziteye karşı çocuklar doğru beslenmelidir.
- C) İş makineleri, sokakta büyük bir gürültü ile çalışıyordu.
- D) Isınmak için ağaçları kesmek, yurdun süsünü ve gücünü tüketmektir.

**Soru 14.** “Paketin üzerindeki küçücük yazılarla yazılmış kullanma talimatını okuyabilmek için eğilmekten boynum ağrıdı, gözlerim karardı.”

**Bu cümlede aşağıdaki ses olaylarından hangisi yoktur?**

- A) Ünlü düşmesi (Hece düşmesi)
- B) Ünsüz düşmesi
- C) Ünsüz yumuşaması (Yumuşama)
- D) Kaynaşma (Kaynaştırma)

**Soru 15.**

Kalbimiz, göğüs boşluğunda, iki akciğer arasında ve göğüs kemiğinin hemen altında bulunur. Büyüklüğü yaklaşık bir yumruk kadardır. Ağırlığı yine yaklaşık olarak erkeklerde 300 gram, kadınlarda ise 250 gramdır. Kalp, vücudumuzdaki bir ömür boyu bize hizmet eden en fedakar organlarımızdandır. Mükemmel bir motor gibi çalışır. O, gündüz dakikada yaklaşık 70 defa atarken, gece biz uyurken dakikada yaklaşık 55 defa atar.

**Bu parça iki paragrafa ayrılmak istense ikinci paragraf hangi cümleyle başlar?**

- A) Kalp, vücudumuzdaki bir ömür boyu bize hizmet eden en fedakar organlarımızdandır.
- B) Ağırlığı yine yaklaşık olarak erkeklerde 300 gram, bayanlarda ise 250 gramdır.
- C) Büyüklüğü yaklaşık bir yumruk kadardır.
- D) O, gündüz dakikada yaklaşık 70 defa atarken, gece biz uyurken dakikada yaklaşık 55 defa atar.

**Soru 16.** Göle su gelene kadar, kurbağanın gözü patlar.

**Bu atasözündeki tamlamanın benzeri, aşağıdakilerden hangisinde vardır?**

- A) Okul otobüsü geç kalınca ilk derse yetişemedim.
- B) Soğuk günlerde giymem için annem bana yün kazak ördü.
- C) Bahçıvan, erik ağacının kuru dallarını budadı.
- D) Aylin'in annesi bir yardım derneğinde gönüllü olarak çalışıyor.



Soru 17.

Masmavi bir gökyüzünün altında, her yönde sonsuza doğru uzayıp giden düzlükler... Çöl denilince hayalimizde bir damla suyun dahi bulunmadığı ve canlılara yaşama imkanı tanımayan yüksek sıcaklık ve uçsuz bucaksız kumlarla kaplı bir boşluk belirir. Çöllerin birçoğu, sadece iki yapraktan oluşan ve binlerce yıl yaşayan bitkilerden küçük böceklere, kumun içinde yüzer gibi yürüyen kertenkelelerden büyük memelilere kadar sayısız hayvanı ve bitkiyi barındırır.

**Bu paragrafta çöllerle ilgili olarak aşağıdakilerden hangisinden söz edilmemiştir?**

- A) Çöllerin çok büyük, uçsuz bucaksız kumluklar olduğundan
- B) Çöllerde gece ve gündüz arasında sıcaklık farkı olduğundan
- C) Çöllerin çok sayıda bitki ve hayvanın yaşam alanı olduğundan
- D) Çöllerde susuzluğun ve yüksek sıcaklığın hakim olduğundan

Soru 18.

Gölgesinde cam bilyelerimizle oynadığımız çam ağacının dalları, fırtınanın etkisiyle, elektrik tellerine çarpıyor, tellerden etrafa kıvılcımlar saçılıyordu. Haberi alıp olay yerine gelen Elektrik Kurumu işçileri, ağaca çıkıp tehlike yaratan dalları kestiler. Böylece olası büyük bir tehlike önlenmiş oldu.

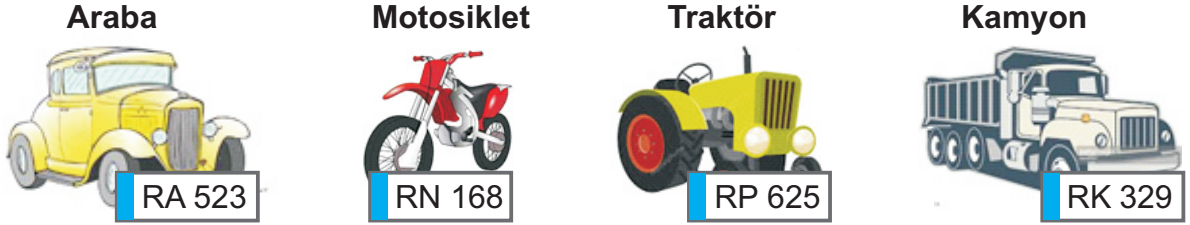
**Bu paragrafta isim tamlama çeşitlerinden kaç tanesi kullanılmıştır?**

- A) 1
- B) 2
- C) 3
- D) 4

**Soru 19. "Güneşten renği solan perdeleri yenileriyle değiştirdik." cümlesinde altı çizili sözcükte görülen ses olayının benzeri aşağıdakilerin hangisinde vardır?**

- A) Geç saatlere kadar sokakta oyun oynadık.
- B) Göleti seyretmek için seyir yerinde bir süre durduk.
- C) Bizim sokağın az ilerisinde teyzemler oturur.
- D) Fırından yeni çıkan sıcacık ekmekten bir parça koparıp yedim.

**Soru 20.** Ülkemizde bütün motorlu taşıtların birer plakası vardır. Plakalar, kayıt esnasında ve alfabetik sırayla verilir. Plakalardaki harfler, araçlar arasında kayıt önceliğini veya yeniliğini ortaya koyar. Buna göre aşağıdaki taşıtlardan hangisi, kaydı en yeni olan taşıttır?



- A) Araba  
B) Traktör  
C) Kamyon  
D) Motosiklet

**Soru 21.**

(1)Karga; kaba sesli, ötücü bir kuştur. (2)Tilkinin tatlı sözlerine kanıp peynirini kaptıran aptal bir kuş olarak bilinir. (3)Cevizi yükseklerden yola atıp, yoldan geçen araçlara çığneten sonra da içini yiyen bir hayvan aptal olabilir mi? (4)Karga peynir, yumurta çalarak, civcivleri kaçıarak, bostandaki karpuz – kavunu delerek üreticilere zarar verir. (5)Tarlalarda sayıları artan fareleri, börtü – böceği yakalayarak yiyen karga, çiftçiye zarardan korunurken doğadaki dengenin bozulmamasına da katkı koyar.

**Bu paragrafta numaralandırılmış cümlelerden hangi iki tanesi zıt (karşıt) anlamlı cümlelerdir?**

- A) 1. ve 2.  
B) 1. ve 3.  
C) 3. ve 4.  
D) 4. ve 5.

**Soru 22.** Yanda numaralanmış olarak verilen deyimlerden hangi ikisi yakın anlamlıdır?

- A) II – III  
B) I – III  
C) I – IV  
D) III – IV

- I. İçi içine sığmamak  
II. Küplere binmek  
III. İki ayağı bir pabuca girmek  
IV. Etekleri zil çalmak

**Soru 23.** “Mutlu, sevinçli günlerinde insanların dostları çok olur. Çünkü mutluluğu, sevinci paylaşmak hoş bir şeydir. Bir bedeli de yoktur. Oysa birinin üzüntüsünü, kederini paylaşmak özveride bulunmayı gerektirir. İşte buna katlananlar gerçekten dost olduğunu gösterir.” açıklaması, aşağıdaki öğrencilerden hangisinin söylediği atasözüne karşılık gelir?



Nermin

Dost kara günde belli olur.

Dostun attığı taş baş yarmaz.



Hasan

Sırrını açma dostuna o da söyler dostuna.



Şengül



Ertan

Mal adama hem dost hem de düşman kazandırır.

- A) Hasan
- B) Şengül
- C) Ertan
- D) Nermin

**Soru 24.**

Kuvvetliyim, gürbüzüm,  
İçimin sevincinden  
Gülümser, parlar yüzüm.  
Bol hava, güneş, oyun  
Üç iyi arkadaşım.  
Onlarla dost kaldıkça  
Yastığa düşmez başım.

**Şiire göre, aşağıdakilerden hangisi şairin “başının yastığa düşmemesi”nin etkenlerinden biri değildir?**

- A) Güneş
- B) Hava
- C) Yastık
- D) Oyun

**Soru 25. Aşağıdaki cümlelerin hangisinde neden – sonuç ilişkisi yoktur?**

- A) Trafiğin yoğun olduğu bir anda yola çıktığımız için eve geç geldik.
- B) Ciddi olmayan sağlık sorunlarımızla Alo 112'yi meşgul etmemeliyiz.
- C) Kötü hava koşulları ve şiddetli yağıştan okullar bir gün tatil edildi.
- D) Pahalı olduğundan beğendiğim spor ayakkabıları alamadım.

**Soru 26. “Anlayana sivrisinek saz, anlamayana davul zurna az.” atasözündeki sözcükleri Büyük Ünlü Uyumu Kuralı’na göre değerlendirdiğimizde kurala uyan kaç sözcük olduğu görülür?**

- A) 1
- B) 2
- C) 3
- D) 4

**Soru 27. Aşağıdaki cümlelerden hangisi uyarı cümlesidir?**

- A) Tarihi yapılarımızı ve ören yerlerimizi temiz tutunuz.
- B) Milli takımın bu maçı 2-1 kazanacağını düşünüyorum.
- C) Eve bu kadar geç gelmezdi, bir şey mi oldu acaba?
- D) Klima tamircisi adam o kadar zayıf ki üflesek uçacak.

**TÜRKÇE TESTİNİZ BİTMİŞTİR**

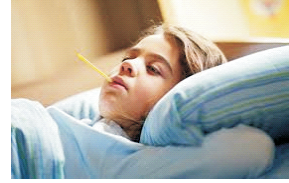
**YANITLARINIZI KONTROL EDEREK FEN VE TEKNOLOJİ TESTİNE GEÇİNİZ.**

**Soru 1.** Şebnem, çeşitli besinlerin üzerine damlalıkla bir sıvı damlatarak besinlerin karbonhidrat içerip içermediğini tespit edebiliyor. **Buna göre, Şebnem'in damlalıkta kullandığı sıvı aşağıdakilerden hangisidir?**



- A) İyot Çözeltisi
- B) Yağ
- C) Su
- D) Nitrik Asit

**Soru 2.** Doktor, Oya'ya vücudunun mikroplara karşı dirençli olmadığını bu nedenle grip olduğunu söyledi. **Oya'nın vücudunun mikroplara karşı direnç kazanması için ihtiyacı olan vitamin ve bunu içeren besin hangi seçenekte doğru olarak verilmiştir?**



- A) D vitamini - Balık
- B) A vitamini - Havuç
- C) C vitamini - Portakal
- D) E vitamini - Zeytinyağı

**Soru 3.** Beslenme piramidine uygun olarak;

<b>1</b> Et ve süt ürünleri	<b>2</b> Ekmek ve tahıllar	<b>3</b> Yağ ve şekerlemeler	<b>4</b> Meyve ve sebzeler
--------------------------------	-------------------------------	---------------------------------	-------------------------------

**Yukarıda verilen besinleri tüketilmesi gereken miktara göre çoktan aza doğru sıraladığımız zaman hangi seçenek ortaya çıkar?**

- A) 1 - 2 - 3 - 4
- B) 1 - 2 - 4 - 3
- C) 2 - 3 - 1 - 4
- D) 2 - 4 - 1 - 3

Soru 4.

- I. Sindirimi başlatma  
 II. Nefes alma ve konuşma  
 III. Besinleri yutma  
 IV. Besinleri parçalama

Yukarıda verilenlerden hangileri yutağın etkili olduğu olaylardandır?

- A) I. ve II.  
 B) III. ve IV.  
 C) II. ve III.  
 D) I., II., III. ve IV

Soru 5.

“Ağzımızda toplam 4 tane olan I dişlerinin uçları sivri olup besinleri koparmaya yarar. II dişler ince ve keskindir. Bu nedenle ısırma ve koparmak için kullanılır. Besinleri ezerek öğütülmesini sağlayanlar ise III dişleridir.

Yukarıda dişlerimizle ilgili bilgi verilen paragrafta boş yerlere sırası ile yazılması gerekenler hangi seçenekte doğru olarak verilmiştir?

- | <u>I</u>  | <u>II</u> | <u>III</u> |
|-----------|-----------|------------|
| A) Köpek  | Kesici    | Azı        |
| B) Kesici | Köpek     | Azı        |
| C) Azı    | Kesici    | Köpek      |
| D) Kesici | Azı       | Köpek      |

Soru 6.

- I. Havaya attığımız bir taşın yere düşmesini sağlayan kuvvettir.  
 II. Miknatisın, yanına koyduğumuz metal toplu iğneyi çekme kuvvetidir.  
 III. Gemileri denizin yüzeyinde tutan suyun uyguladığı kuvvettir.  
 IV. Elektronlar ve protonlar arasında gerçekleşen itme veya çekme etkisi kuvvetidir.

- A - Kaldırma  
 B - Elektriksel  
 C - Manyetik  
 D - Yer çekimi

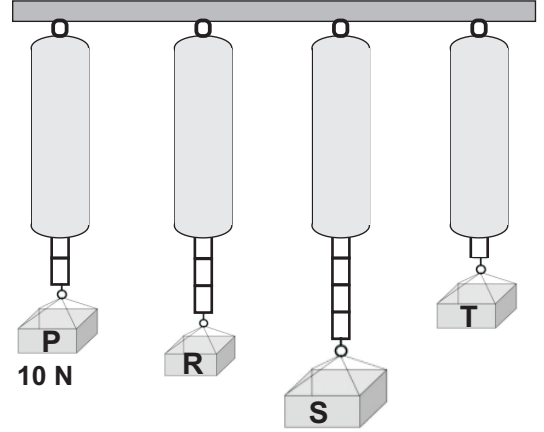
Yukarıda verilen tanımlar ve kuvvet çeşitleri doğru olarak eşleştğinde aşağıdaki seçeneklerden hangisi ortaya çıkar?

- A) I → A , II → B , III → C , IV → D  
 B) I → A , II → B , III → D , IV → C  
 C) I → D , II → A , III → C , IV → B  
 D) I → D , II → C , III → A , IV → B

**Soru 7.** Yandaki dinamometrelerin ölçüm hassasiyetleri aynıdır.

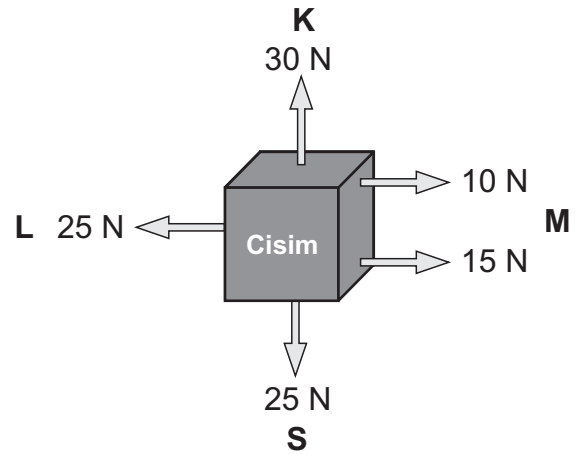
**Buna göre, P cismi 10 N olarak ölçülüyorsa R, S ve T cisimleri kaç Newton'dur?**

- A) R = 20    S = 30    T = 40  
 B) R = 20    S = 25    T = 5  
 C) R = 15    S = 40    T = 10  
 D) R = 15    S = 20    T = 5



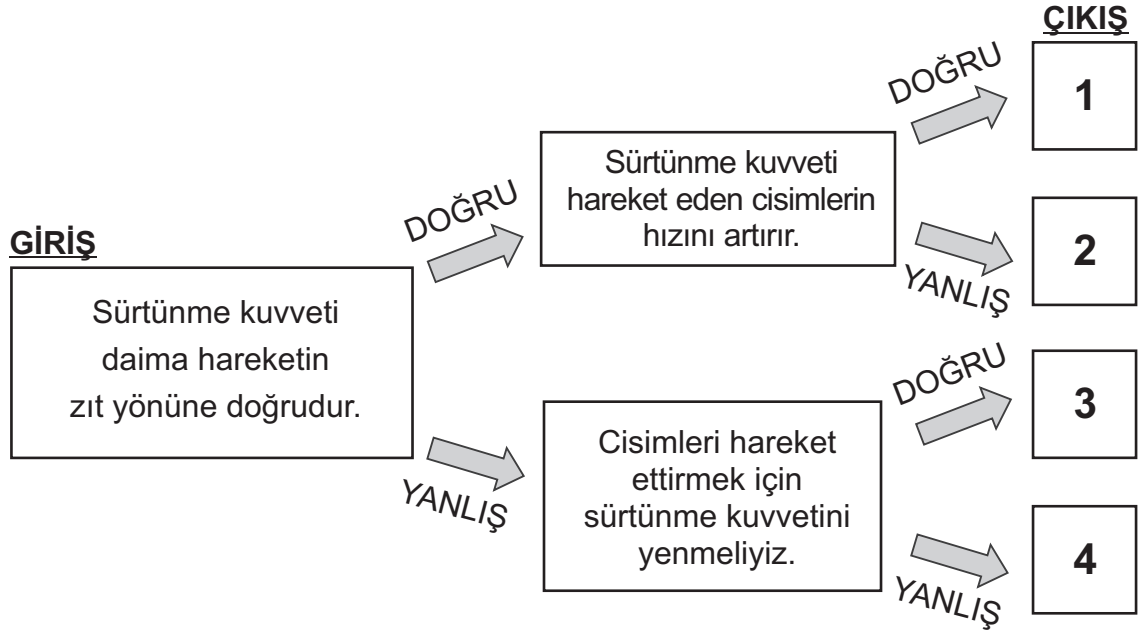
**Soru 8.** Yanda bir cisim üzerine etki eden kuvvetler gösterilmektedir.

**Buna göre, cisim kaç Newton'luk bir kuvvetle hangi yöne doğru hareket eder?**



- A) 10 N kuvvetle M yönüne  
 B) 30 N kuvvetle K yönüne  
 C) 5 N kuvvetle K yönüne  
 D) 25 N kuvvetle M yönüne

**Soru 9.** Aşağıdaki şemada çerçeveler içerisinde bilgiler verilmiştir. **Giriş** çerçevesinden başlayarak, verilen bilgilerin “**doğru**” veya “**yanlış**” olmasına göre, okları izlediğimiz zaman kaç numaralı **çıkışa** ulaşırız?



- A) 1  
B) 2  
C) 3  
D) 4

**Soru 10.** Aşağıdaki şekilde A ve B arası pürüzlü yüzey, B ve C arası ise kaygan yüzeyden oluşmaktadır. A noktasından C noktasına doğru giden bir arabaya etki eden sürtünme kuvveti ile ilgili bilgi hangi seçenekte doğru olarak verilmiştir?



- A) A ve B arasında sürtünme kuvveti, B ve C arasındaki sürtünme kuvvetinden daha azdır.  
B) A ve B arasında sürtünme kuvveti, B ve C arasındaki sürtünme kuvvetinden daha fazladır.  
C) A ve B arasındaki sürtünme kuvveti, B ve C arasındaki sürtünme kuvvetinin yarısıdır.  
D) Her iki yüzeyde de sürtünme kuvveti eşittir.



**Soru 11.** Isının maddeler üzerindeki etkisini incelemek için aşağıdaki deneyler yapılıyor ve sonuçları not ediliyor.

**Deney 1:** Ocakta ısı alan tereyağının eridiği gözlemleniyor.

**Deney 2:** Isı alan ince bir telin boyunun uzadığı gözlemleniyor.

**Deney 3:** Ocakta ısı alan suyun sıcaklığı termometre ile ölçülüyor.

Gerçekleştirilen bu deneylere göre, aşağıda verilen sonuçlardan hangisine **ulaşamaz**?

- A) Isı maddenin kütlesini değiştirir.
- B) Isı hal değişimine neden olur.
- C) Isı maddenin sıcaklığını değiştirir.
- D) Isı maddenin hacmini değiştirir.

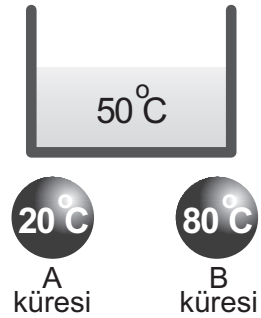
**Soru 12.** Aşağıdaki tabloda Z maddesinin erime ve kaynama noktası verilmiştir.

**Buna göre Z maddesinin sıcaklığı 30°C den 10°C ye düşerse bu maddede hangi hal değişimi meydana gelir?**

Madde	Erime Noktası (°C)	Kaynama Noktası (°C)
Z	20	60

- A) Katı halden sıvı hale geçer.
- B) Sıvı halden katı hale geçer.
- C) Sıvı halden gaz haline geçer.
- D) Gaz halinden sıvı hale geçer.

**Soru 13.** Yandaki kaptta 50 °C'de su vardır. Bu kaba yanda sıcaklıkları verilen aynı özelliklere sahip metal küreler atılıyor. **Buna göre hangi seçenekte verilen olay gerçekleşir?**



- A) A küresi büzülür, B küresi genişler.
- B) A küresi genişler, B küresi büzülür.
- C) Her iki küre de genişler.
- D) Her iki küre de büzülür.

**Soru 14.** Genleşme ve büzülme ile ilgili aşağıda verilen ifadelerden hangisi **yanlıştır**?

- A) Genleşme miktarı büyük olan maddenin büzülme miktarı da büyük olur.
- B) Hallere göre, genleşme miktarının büyüklük sırası gazlar, sıvılar ve katılar şeklindedir.
- C) Genleşme ve büzülme olayları birbirinin tersidir.
- D) Katılar, sıcaklık arttığında büzülür, sıcaklık azaldığında ise genişir.

**FEN VE TEKNOLOJİ TESTİNİZ BİTMİŞTİR**  
**YANITLARINIZI KONTROL EDEREK SOSYAL BİLGİLER TESTİNE GEÇİNİZ.**

Soru 1. Aşağıdakilerden hangileri milli kültürün öğeleridir?

- 1- Halk oyunları      2- Edebiyat ürünleri      3- Tarım ürünleri  
4- Mimari eserler      5- Yerel yemekler      6- Teknolojik ürünler

- A) 1, 2, 3 ve 6  
B) 2, 3, 4 ve 5  
C) 1, 2, 4 ve 5  
D) 2, 3, 5 ve 6

Soru 2.



Ahmet

Bugün sınıfımızda Kıbrıs kültürümüze ait yiyeceklerden oluşan bir etkinlik yaptık. Yiyecekleri tanıttıktan sonra onları afiyetle yedik.

Ahmet'in sınıfında yapılan etkinlikte aşağıda verilen yiyeceklerden hangisinin bulunması doğru olmaz?

- A) Ceviz Macunu  
B) Baklava  
C) Molohiya  
D) Hellim

Soru 3. Kıbrıs'a özgü bir tür olup yapı olarak dünyadaki benzerlerinden daha iri olmasıyla dikkat çeken, Karpaz Yarımadasındaki "Dipkarpaz Milli Parkı" alanı içinde yaşayan hayvan türü aşağıdakilerden hangisidir?

- A) Yabani atlar  
B) Yabani kuşlar  
C) Caretta Carette kaplumbağaları  
D) Yabani eşekler

Soru 4.

Lefkoşa'nın geleneksel ticaret merkezlerinden biri olan Asmaaltı Meydanı'nın güney batısında bulunmaktadır. 1572 yılında Kıbrıs'ın ilk valisi Muzaffer Paşa tarafından inşa ettirilmiştir. Kare şeklinde iki katlı bir yapıdır. Alt kat odaları ticarethane, üst kat odaları ise otel olarak kullanılmaktaydı.

**Yukarıda bahsedilen kültür mirasımız aşağıdakilerden hangisidir?**

- A) Büyük Han
- B) Lala Mustafa Paşa Camii
- C) Bellapais Manastırı
- D) Venedik Sütunu

Soru 5.

İnsanlığın, sosyal olarak kuşaktan kuşağa aktardığı maddi ve maddi olmayan ürünler bütününe     I     denir. Geçmişte yaşamış kişilerden bize kalan bütün eserler     II     olarak tanımlanmaktadır.

**Yukarıda verilen paragrafta boş yerlere sırası ile yazılması gerekenler hangi seçenekte doğru olarak verilmiştir?**

- | <u>    I    </u> | <u>    II    </u> |
|------------------|-------------------|
| A) miras         | yapı              |
| B) eser          | mimari eser       |
| C) kültür        | kültürel miras    |
| D) toplum        | toplumsal miras   |

Soru 6.

“Neşe Hanım, toplumsal sorunlar karşısında her zaman duyarlı, haklarının bilincinde bir kişidir. Diğer insanlara karşı saygılıdır. Başkalarının haklarını kısıtlamayacak şekilde, hakkını arar ve kullanır. Ülkesine ve kendisine karşı faydası olabilecek sorumluluklar üstlenir.”

**Buna göre aşağıdakilerden hangisi Neşe Hanımı doğru şekilde tanımlar?**

- A) Duyarsız vatandaş
- B) Yabancı vatandaş
- C) Haksız vatandaş
- D) Etkin Vatandaş

Soru 7.

“Meliz bale kursuna gitmek istemektedir. Ancak ailesi onu basketbol kursuna yazdırmıştır. Meliz ailesine bu kursa gitmek istemediğini söyleyememiştir. Çünkü onu dinlemeyeceklerini hatta öfkelenebileceklerini düşünmektedir. Kendini zorlayarak hiç istemeden basketbol kursuna devam etmektedir.”

**Bu durum Çocuk Hakları Sözleşmesindeki hangi hakla ters düşer?**

- A) Her çocuk dinlenme ve oyun oynama hakkına sahiptir.
- B) Her çocuk bir isim alma hakkına sahiptir.
- C) Her çocuk eğitim imkanlarından yararlanma hakkına sahiptir.
- D) Her çocuk isteklerini özgürce açıklama hakkına sahiptir.

Soru 8.

1. İşçi işveren ve memurların hak ve kazançlarını korumak için kurulan dayanışma birlikleridir.
2. Bir hizmetin, bir işin gelecekte de yapılması için belli şartlarla ve resmi bir yolla ayrılarak bir kimse tarafından bırakılan mülk veya para ve bu hizmeti yapmak için oluşturulmuş kurumlardır.
3. Serbest meslek sahiplerinin bir araya gelerek kurdukları mesleki dayanışma kuruluşlarıdır.

A. Oda

B. Vakıf

C. Sendika

**Yukarıda verilen tanımlarla yandaki seçenekler eşleştirildiğinde aşağıdaki seçeneklerden hangisi ortaya çıkar?**

- A) 1 - C    2 - B    3 - A
- B) 1 - B    2 - A    3 - C
- C) 1 - A    2 - B    3 - C
- D) 1 - C    2 - A    3 - B

Soru 9.

**Buse** Giysilerimi temiz tutmak ve sağlıklı beslenmek benim sorumluluğumdur.

**Süleyman** Derslerime çalışmak, okul eşya ve araçlarına zarar vermemek okuldaki sorumluluğumdur.

**Hazal** Aile bütçesine katkı sağlamak için bir işte çalışmak aile sorumluluğumdur.

**Kerim** Aile bireylerime sevgi ve saygı göstermek evdeki sorumluluğumdur.

Yukarıda sorumlulukla ilgili konuşan çocuklar vardır. Hangi çocuğun sorumlulukla ilgili açıklaması yanlıştır?

- A) Buse
- B) Hazal
- C) Süleyman
- D) Kerim

Soru 10.

- I. Çalışma şekillerini devletin koyduğu yasalar çerçevesinde kendileri belirler.
- II. Çalışmaları karşılığında ücret almazlar.
- III. Dayanışma ve yardımlaşma ön plandadır.
- IV. Sadece kamu görevlileri tarafından oluşturulurlar.

Yukarıda sivil toplum kuruluşları ile ilgili olarak verilen bilgilerden hangileri doğrudur?

- A) I. ve IV.
- B) III. ve IV.
- C) I., II. ve III.
- D) I., II. ve IV.

**SOSYAL BİLGİLER TESTİYLE BİRLİKTE  
I. OTURUM BİTMİŞTİR  
YANITLARINIZI KONTROL EDİNİZ**